

Konjunkturstatistik, löner för statlig sektor, februari 2004

Salaries in The Governmental Sector, February 2004

I korta drag

Löneökningen för statlig sektor var 4,2 procent

Den preliminära genomsnittliga månadslönen för hel- och deltidsanställda inom statlig sektor var 25 300 kronor under februari 2004. Detta är en ökning med 4,2 procent sedan februari 2003.

Inom civilförvaltningen ökade lönerna med 4,2 procent och för försvaret ökade lönerna med 3,9 procent.

För kvinnor inom statlig sektor ökade lönerna med 4,7 procent medan männens löneökning uppgick till 3,8 procent.

Förändringstalen är baserade på skillnader mellan de definitiva lönerna 2003 och de preliminära lönerna 2004.

Antal sysselsatta ökade med 1,4 procent

Antalet sysselsatta inom den statliga sektorn var 227 840 under februari 2004. Detta är jämfört med februari 2003 en ökning med 3 220 personer eller 1,4 procent. De sysselsatta var fördelade på 109 900 kvinnor och 117 940 män.

Inom civilförvaltningen var antalet sysselsatta 184 560 under februari 2004. Detta är jämfört med februari 2003 en ökning med 3 550 personer.

Inom försvaret minskade antalet anställda med 550 personer till 26 820 under samma period.

Medlingsinstitutet
National Mediation Office



Statistiska centralbyrån
Statistics Sweden

Christina Eurén, tfn 08-545 292 45,
christina.euren@mi.se, www.mi.se

Lena Larsson, SCB, tfn 019-17 60 19, lena.larsson2@scb.se
Jenny Karlsson, SCB, tfn 019-17 69 83, jenny.karlsson@scb.se

Statistiken har producerats av SCB på uppdrag av Medlingsinstitutet (MI), som ansvarar för officiell statistik inom området.

ISSN 0082-0237 Serie AM – Arbetsmarknad. Utkom den 29 april 2004.
Tidigare publicering: Se avsnittet Fakta om statistiken.
Utgivare av Statistiska meddelanden är Svante Öberg, SCB.

Innehåll

Statistiken med kommentarer	3
Löner	3
Löneutveckling inom statlig sektor	4
Sysselsättning	4
Tabeller	5
1. Statlig sektor – genomsnittlig månadslön, fördelad efter myndighet, februari 2004	5
2. Statlig sektor – genomsnittlig månadslön, inklusive retroaktiv lön, fördelad efter myndighet, februari 2003	6
3. Statlig sektor – genomsnittlig månadslön fördelad efter näringsgren, februari 2004	7
4. Statlig sektor – genomsnittlig månadslön, utveckling fr.o.m. februari 2002 t.o.m. februari 2004	8
5. Statlig sektor – genomsnittlig månadslön för Civilförvaltningen och Försvaret, utveckling fr.o.m. februari 2002 t.o.m. februari 2004	9
6. Statlig sektor – antal sysselsatta fördelade efter myndighet, februari 2004	10
7. Statlig sektor – antal sysselsatta fördelade efter län, februari 2004	11
8. Statlig sektor – antal sysselsatta fördelade efter näringsgren, februari 2004	12
Fakta om statistiken	13
Inledning	13
Detta omfattar statistiken	13
Objekt och population	13
Statistiska mått	13
Variabler	14
Redovisningsgrupper	14
Så görs statistiken	14
Statistikens tillförlitlighet	15
Bortfall	15
Täckning	15
Bra att veta	15
Spridningsformer	15
Primärmaterial	15
Annan statistik	15
In English	16
Summary	16
List of tables	16
List of terms	17

Statistiken med kommentarer

Löner

Löneutvecklingen mellan februari 2003 och februari 2004 var för hel- och deltidstjänstgörande 4,2 procent. Kvinnornas löner ökade med 4,7 procent. Männens löneökning uppgick till 3,8 procent. Den genomsnittliga månadslönen för deltidstjänstgörande i tabellen nedan är uppräknad till heltidslön.

Genomsnittlig månadslön och procentuell förändring från samma månad föregående år

	Genomsnittlig månadslön		
	Februari 2003	Februari 2004	%
Heltidstjänstgörande			
Kvinnor	22 340	23 400	+ 4,7
Män	26 220	27 210	+ 3,8
Totalt	24 480	25 500	+ 4,2
Deltidstjänstgörande			
Kvinnor	21 130	22 120	+ 4,7
Män	26 070	27 210	+ 4,4
Totalt	22 480	23 530	+ 4,7
Hel- och deltidstjänstgörande			
Kvinnor	22 170	23 210	+ 4,7
Män	26 210	27 210	+ 3,8
Totalt	24 290	25 300	+ 4,2

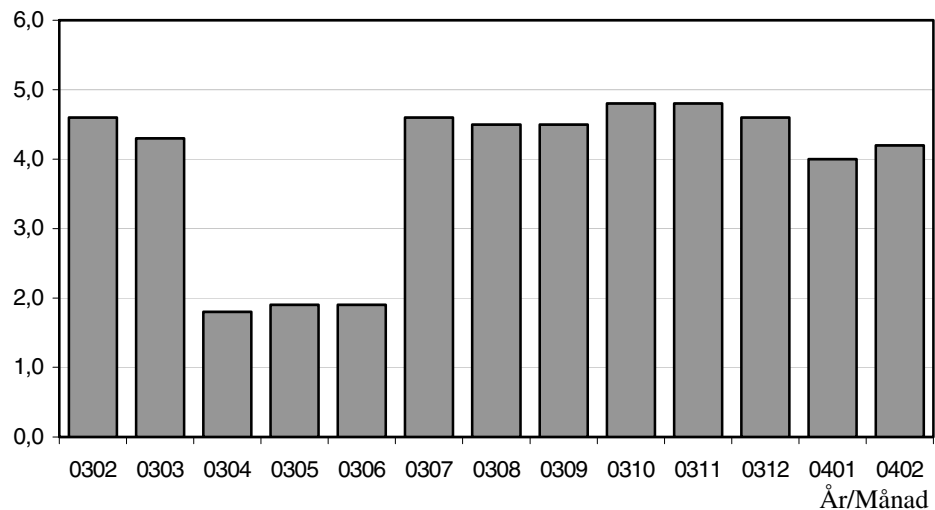
För civilförvaltningen ökade lönerna med 4,2 procent mellan februari 2003 och februari 2004. Försvarets löneökning var 3,9 procent och löneökningen för den totala statliga sektorn var 4,2 procent för samma period.

Genomsnittlig månadslön och procentuell förändring från samma månad föregående år

	Genomsnittlig månadslön		
	Februari 2003	Februari 2004	%
Civilförvaltningen			
Kvinnor	22 650	23 730	+ 4,7
Män	26 390	27 410	+ 3,8
Totalt	24 580	25 620	+ 4,2
Försvaret			
Kvinnor	21 210	22 220	+ 4,8
Män	25 970	26 940	+ 3,7
Totalt	24 930	25 900	+ 3,9
Totalt			
Kvinnor	22 170	23 210	+ 4,7
Män	26 210	27 210	+ 3,8
Totalt	24 290	25 300	+ 4,2

Löneutveckling inom statlig sektor

Procent



Diagrammet ovan som visar löneutvecklingen inom den statliga sektorn, baseras på preliminära löneuppgifter plus retroaktiv lön jämfört mot definitiva löneuppgifter 12 månader tidigare.

Sysselsättning

Antalet sysselsatta i den statliga sektorn ökade med 3 220 personer mellan februari 2003 och februari 2004. Civilförvaltningen ökade med 3 550 personer och försvarets minskning uppgick till 550 personer för samma period.

Antal sysselsatta och procentuell förändring från samma månad föregående år

	Antal sysselsatta		
	Februari 2003	Februari 2004	%
Civilförvaltningen	181 000	184 560	+ 2,0
Omräknat till heltidspersoner	162 040	164 210	+ 1,3
Försvaret	27 370	26 820	- 2,0
Omräknat till heltidspersoner	25 970	25 630	- 1,3
Totalt	224 620	227 840	+ 1,4
Omräknat till heltidspersoner	203 390	205 480	+ 1,0

Tabeller

1. Statlig sektor – genomsnittlig månadslön, fördelad efter myndighet, februari 2004

1. Governmental sector – average monthly salary, by authority, February 2004

Myndighet	Genomsnittlig månadslön, kronor							Förändring från föregående år	
	Heltidstjänstgörande			Deltids-tjänstgörande Totalt	Hel- och deltidstjänstgörande			Kronor	Procent
	Kvinnor	Män	Totalt		Kvinnor	Män	Totalt		
TOTALT	23 396	27 213	25 496	23 528	23 205	27 213	25 302	1 011	4,2
HELSTATLIG VERKSAMHET	23 867	27 335	25 868	23 765	23 639	27 322	25 663	1 025	4,2
CIVILFÖRVALTNINGEN	23 974	27 435	25 846	23 710	23 726	27 407	25 617	1 036	4,2
Polisväsendet	23 103	27 350	26 030	22 980	22 978	27 326	25 876	944	3,8
Domstolsväsendet	24 067	35 253	28 029	22 585	23 736	35 235	27 509	1 265	4,8
Kriminalvården	20 923	21 179	21 075	23 321	20 972	21 507	21 280	807	3,9
Migrationsverket	21 726	22 583	22 051	21 875	21 730	22 578	22 043	643	3,0 ¹
Skatteverket ²	23 083	28 192	25 095	22 380	22 766	28 159	24 669	–	–
Länsstyrelserna	22 533	25 931	24 099	22 313	22 417	25 781	23 888	862	3,7
Kronofogdemyndigheterna	20 888	25 272	22 392	20 832	20 724	25 288	22 187	1 102	5,2
Tullverket	23 157	24 655	24 021	23 467	23 039	24 649	23 920	1 135	5,0
Universitet o högskolor	24 310	28 794	26 649	24 444	24 022	28 682	26 329	978	3,9
Lantbruksuniversitetet	23 242	27 262	25 416	23 325	22 968	27 250	25 115	1 181	4,9
Skogsvårdsstyrelserna	22 047	24 233	23 831	22 110	21 886	24 153	23 675	663	2,9
Arbetsmarknadsverket	23 168	24 389	23 672	21 558	22 930	24 326	23 471	1 462	6,6
Banverket	24 631	25 658	25 504	25 804	24 722	25 671	25 517	1 258	5,2
Vägverket	23 609	26 905	26 163	23 730	23 328	26 913	26 061	692	2,7
Övriga myndigheter	25 874	29 177	27 422	24 440	25 506	29 060	27 097	967	3,7
FÖRSVARET	22 277	26 904	25 942	24 837	22 223	26 936	25 902	970	3,9
ÖVR STATLIGT LÖNE- REGLERAD VERKSAMHET	20 211	22 862	20 756	20 891	20 172	23 301	20 771	910	4,6
Allmänna försäkringskassor	20 146	22 745	20 667	20 885	20 115	23 203	20 691	873	4,4

Förändringssiffrorna är baserade på skillnader mellan de definitiva lönerna 2003 och de preliminära lönerna 2004.

1)Förändringssiffran är starkt påverkad av strukturella förändringar.

2)Från och med januari 2004 har Skattemyndigheterna slagits ihop med Riksskatteverket till Skatteverket, därför kan inga förändringssiffror redovisas för Skatteverket under 2004.

2. Statlig sektor – genomsnittlig månadslön, inklusive retroaktiv lön, fördelad efter myndighet, februari 2003

2. Governmental sector – average monthly salary, including retroactive wage, by authority, February 2003

Myndighet	Genomsnittlig månadslön, kronor							Förändring från föregående år	
	Heltidstjänstgörande			Deltids-tjänst-görande Totalt	Hel- och deltidstjänstgörande			Kronor	Procent
	Kvinnor	Män	Totalt		Kvinnor	Män	Totalt		
TOTALT	22 340	26 217	24 479	22 478	22 165	26 210	24 291	1 063	4,6
HELSTATLIG VERKSAMHET	22 770	26 337	24 833	22 732	22 569	26 318	24 638	1 079	4,6
CIVILFÖRVALTNINGEN	22 873	26 426	24 798	22 678	22 654	26 394	24 581	1 100	4,7
Polisväsendet	22 117	26 406	25 088	22 206	22 013	26 378	24 932	1 023	4,3
Domstolsväsendet	22 866	33 827	26 707	21 309	22 630	33 712	26 244	906	3,6
Kriminalvården	20 111	20 487	20 334	22 057	20 141	20 718	20 473	628	3,2
Migrationsverket	20 938	22 160	21 393	21 510	20 905	22 272	21 400	1 012	5,0
Länsstyrelserna	21 603	25 104	23 203	21 494	21 513	24 982	23 026	1 207	5,5
Kronofogdemyndigheterna	19 792	24 137	21 274	19 668	19 658	24 144	21 085	925	4,6
Tullverket	22 083	23 511	22 904	21 746	21 959	23 469	22 785	1 258	5,8
Universitet o högskolor	23 308	27 769	25 643	23 548	23 042	27 672	25 351	1 076	4,4
Lantbruksuniversitetet	22 070	26 161	24 273	21 958	21 721	26 149	23 934	1 047	4,6
Skogsvårdsstyrelserna	21 663	23 482	23 167	21 362	21 314	23 444	23 012	1 385	6,4
Arbetsmarknadsverket	21 633	23 020	22 208	20 271	21 413	22 950	22 009	683	3,2
Banverket	23 268	24 426	24 255	24 366	23 338	24 432	24 259	1 824	8,1
Övriga myndigheter	24 779	28 294	26 445	23 458	24 452	28 160	26 130	1 341	5,4
FÖRSVARET	21 243	25 950	24 977	23 735	21 208	25 974	24 932	955	4,0
ÖVR STATLIGT LÖNE- REGLERAD VERKSAMHET	19 372	21 816	19 871	19 777	19 310	22 217	19 861	772	4,0
Allmänna försäkringskassor	19 321	21 840	19 822	19 792	19 265	22 264	19 818	824	4,3

Förändringssiffrorna är baserade på skillnader mellan de definitiva lönerna 2002 och de definitiva lönerna 2003.

3. Statlig sektor – genomsnittlig månadslön fördelad efter näringsgren, februari 2004

3. Governmental sector – average monthly salary by branch of industry, February 2004

Näringsgren/SNI 2002	Genomsnittlig månadslön, kronor							Förändring från föregående år	
	Heltidstjänstgörande			Deltids- tjänst- görande Totalt	Hel- och deltidstjänstgörande			Kronor	Procent
	Kvinnor	Män	Totalt		Kvinnor	Män	Totalt		
TOTALT	23 396	27 213	25 496	23 528	23 205	27 213	25 302	1 011	4,2
A Jordbruk	18 984	28 409	21 238	20 211	18 972	28 183	21 109	641	3,1
F Byggverksamhet	24 460	26 070	25 824	25 457	24 399	26 086	25 810	1 003	4,0
J Finansiell verksamhet	21 965	24 988	23 062	21 426	21 897	24 955	22 942	1 081	4,9 ¹
K Fastighetsverksamhet, företagstjänster	23 702	26 756	25 158	23 251	23 486	26 774	24 978	1 347	5,7
L Offentlig förvaltning och försvar	23 056	27 125	25 275	23 083	22 896	27 135	25 098	969	4,0
75.1 Offentlig förvaltning	24 295	28 214	26 070	23 400	24 004	28 144	25 770	1 020	4,1
75.2 Utrikesförvaltning och Försvar	23 139	26 894	25 699	23 587	23 017	26 899	25 586	970	3,9
75.3 Obligatorisk socialförsäkring	20 604	24 279	21 445	21 157	20 546	24 619	21 415	925	4,5
M Utbildning	24 198	28 636	26 486	24 215	23 891	28 527	26 153	991	3,9
80.1 Grundskoleutbildning	22 778	23 648	23 017	19 985	22 098	23 269	22 384	730	3,4
80.3 Högskoleutbildning	24 252	28 715	26 582	24 380	23 963	28 609	26 262	998	4,0
80.4 Vuxenutbildning och övrig utbildning	24 178	25 161	24 637	25 698	24 128	25 291	24 667	309	1,3
N Hälso- och sjukvård, sociala tjänster	22 072	23 234	22 707	23 392	21 993	23 598	22 831	1 270	5,9
O Andra samhälleliga och personliga tjänster	23 817	24 484	24 136	21 619	23 342	24 301	23 770	1 195	5,3 ¹

Förändringssiffrorna är baserade på skillnader mellan de definitiva lönerna 2003 och de preliminära lönerna 2004.

1) Förändringssiffran är starkt påverkad av strukturella förändringar.

4. Statlig sektor – genomsnittlig månadslön, utveckling fr.o.m. februari 2002 t.o.m. februari 2004

4. Governmental sector – average monthly salary, from February 2002 to February 2004

Mätmånad	Genomsnittlig månadslön, kronor			Förändring från föregående år, procent		
	preliminär	preliminär+retro	definitiv	preliminär mot preliminär	preliminär+retro mot definitiv	definitiv mot definitiv
feb-02	23 160	–	23 230	4,7	–	4,7
mar-02	23 210	–	23 260	4,8	–	4,8
apr-02	23 300	–	24 040	4,7	–	4,3
maj-02	23 210	–	23 960	4,2	–	4,0
jun-02	23 160	–	23 900	4,7	–	4,4
jul-02	23 110	–	23 850	4,1	–	4,0
aug-02	23 020	–	23 760	4,3	–	4,4
sep-02	23 250	–	23 970	4,2	–	4,5
okt-02	23 410	–	24 010	3,9	–	3,9
nov-02	23 580	–	24 060	3,4	–	3,9
dec-02	24 010	–	24 160	4,0	–	4,1
jan-03	24 110	–	24 340	4,1	–	4,6
feb-03	24 070	–	24 290	4,0	–	4,6
mar-03	24 100	24 270	–	3,8	4,3	–
apr-03	24 280	24 480	–	4,2	1,8	–
maj-03	24 260	24 430	–	4,5	1,9	–
jun-03	24 220	24 350	–	4,6	1,9	–
jul-03	24 520	24 940	–	6,1	4,6	–
aug-03	24 420	24 820	–	6,1	4,5	–
sep-03	24 710	25 060	–	6,2	4,5	–
okt-03	24 860	25 150	–	6,2	4,8	–
nov-03	25 040	25 210	–	6,2	4,8	–
dec-03	25 220	25 270	–	5,0	4,6	–
jan-04	25 260	25 320	–	4,8	4,0	–
feb-04	25 300	25 300	–	5,1	4,2	–

5. Statlig sektor – genomsnittlig månadslön för Civilförvaltningen och Försvaret, utveckling fr.o.m. februari 2002 t.o.m. februari 2004

5. Governmental sector – average monthly salary in the Civil Service and The Defence Organization, from February 2002 to February 2004

Mätmånad	Genomsnittlig månadslön, kronor			Förändring från föregående år, procent		
	preliminär	preliminär+retro	definitiv	preliminär mot preliminär	preliminär+retro mot definitiv	definitiv mot definitiv
feb-02	23 480	–	23 550	4,8	–	4,8
mar-02	23 530	–	23 590	4,9	–	4,9
apr-02	23 620	–	24 350	4,7	–	4,3
maj-02	23 530	–	24 270	4,2	–	3,9
jun-02	23 480	–	24 200	4,7	–	4,4
jul-02	23 420	–	24 150	4,2	–	4,0
aug-02	23 330	–	24 050	4,4	–	4,4
sep-02	23 580	–	24 290	4,3	–	4,5
okt-02	23 720	–	24 370	3,9	–	4,1
nov-02	23 900	–	24 410	3,4	–	4,0
dec-02	24 340	–	24 500	4,0	–	4,2
jan-03	24 440	–	24 690	4,1	–	4,7
feb-03	24 400	–	24 630	3,9	–	4,6
mar-03	24 430	24 610	–	3,8	4,3	–
apr-03	24 630	24 830	–	4,3	2,0	–
maj-03	24 600	24 770	–	4,5	2,1	–
jun-03	24 560	24 680	–	4,6	2,0	–
jul-03	24 840	25 280	–	6,1	4,7	–
aug-03	24 740	25 160	–	6,1	4,6	–
sep-03	25 040	25 410	–	6,2	4,6	–
okt-03	25 210	25 500	–	6,3	4,7	–
nov-03	25 390	25 560	–	6,2	4,7	–
dec-03	25 570	25 630	–	5,1	4,6	–
jan-04	25 620	25 680	–	4,8	4,0	–
feb-04	25 660	25 660	–	5,1	4,2	–

6. Statlig sektor – antal sysselsatta fördelade efter myndighet, februari 2004

6. Governmental sector – number of employees by authority, February 2004

Myndighet	Antal					Förändring från föregående år	Heltidspersoner	
	Samtliga	Heltids-tjänstgörande		Deltids-tjänstgörande			Antal	Därav kvinnor, procent
		Kvinnor	Män	Kvinnor	Män			
TOTALT	227 838	82 384	100 891	27 514	17 049	3 220	205 479	47,6
HELSTATLIG VERKSAMHET	212 085	71 811	98 154	25 413	16 707	2 859	190 482	44,9
CIVILFÖRVALTNINGEN	184 555	66 362	78 404	24 408	15 381	3 551	164 208	48,5
Justitiedepartementet	40 297	13 414	21 201	3 363	2 319	630	37 270	41,1
Polisväsendet	23 844	6 575	14 591	1 540	1 138	370	22 370	33,3
Domstolsväsendet	5 089	2 804	1 562	615	108	-165	4 843	66,7
Kriminalvården	8 975	2 879	4 191	954	951	296	7 843	42,4
Utrikesdepartementet	5 656	3 105	1 931	442	178	501	5 400	62,6
Migrationsverket	3 245	1 802	1 100	242	101	352	3 092	63,0
Försvarsdepartementet	146	63	73	9	1	10	142	48,6
Socialdepartementet	7 001	2 567	2 546	960	928	268	5 994	51,2
Finansdepartementet	26 406	11 793	9 673	3 787	1 153	-54	24 910	58,2
Skatteverket ¹	10 405	5 053	3 283	1 784	285	-	9 891	64,7
Länsstyrelserna	5 234	2 258	1 941	689	346	76	4 804	55,9
Kronofogdemyndigheterna	2 514	1 369	714	351	80	-26	2 400	67,9
Tullverket	2 417	801	1 090	314	212	-101	2 312	45,3
Utbildningsdepartementet	61 796	20 625	21 325	11 700	8 146	1 935	50 133	51,7
Universitet o högskolor	57 367	18 353	20 088	11 010	7 916	2 161	46 106	50,4
Jordbruksdepartementet	6 124	2 367	2 291	983	483	-266	5 445	54,0
Lantbruksuniversitetet	3 183	1 064	1 257	572	290	-196	2 749	49,8
Kulturdepartementet	2 935	1 107	1 002	571	255	43	2 511	55,6
Näringsdepartementet	29 989	9 705	16 450	2 178	1 656	460	28 475	39,1
Skogsvårdsstyrelserna	1 603	166	729	130	578	-50	1 269	18,1
Arbetsmarknadsverket	10 037	5 079	3 579	1 151	228	312	9 579	61,2
Banverket	6 600	925	5 255	185	235	143	6 455	16,3
Vägverket	7 199	1 460	5 056	301	382	15	6 860	23,7
Miljödepartementet	4 205	1 616	1 912	415	262	24	3 929	48,1
FÖRSVARET	26 822	5 116	19 491	934	1 281	-546	25 630	22,0
RIKSDAGENS VERK	708	333	259	71	45	-146	643	57,5
ÖVR STATLIGT LÖNEREGLERAD VERKSAMHET	15 753	10 573	2 737	2 101	342	361	14 997	80,7
Museer, forskningsinstitut mm	427	171	130	89	37	28	362	59,7
Allmänna försäkringskassor	15 326	10 402	2 607	2 012	305	333	14 635	81,3

1) Från och med januari 2004 har Skattemyndigheterna slagits ihop med Riksskatteverket till Skatteverket, därför kan inga förändringssiffror redovisas för Skatteverket under 2004.

7. Statlig sektor – antal sysselsatta fördelade efter län, februari 2004

7. Governmental sector – number of employees by county, February 2004

Län	Antal					Förändring från föregående år	Heltidspersoner	
	Samtliga	Heltids- tjänstgörande		Deltids- tjänstgörande			Antal	Därav kvinnor, procent
		Kvinnor	Män	Kvinnor	Män			
TOTALT	227 838	82 384	100 891	27 514	17 049	3 220	205 479	47,6
Stockholm	65 123	25 870	28 063	7 107	4 083	750	59 667	50,1
Uppsala	14 978	4 977	5 955	2 410	1 636	-10	12 713	48,5
Södermanland	5 080	1 889	2 352	475	364	120	4 654	46,5
Östergötland	11 279	3 970	5 347	1 311	651	47	10 431	46,0
Jönköping	5 556	1 860	2 766	647	283	20	5 193	44,1
Kronoberg	3 183	991	1 334	525	333	149	2 729	46,8
Kalmar	3 337	1 119	1 466	480	272	57	2 949	46,9
Gotland	1 743	593	873	151	126	47	1 621	42,6
Blekinge	4 420	1 248	2 571	362	239	222	4 137	35,3
Skåne	24 679	8 363	10 291	3 691	2 334	687	21 566	48,1
Halland	4 133	1 269	2 009	571	284	73	3 729	43,2
Västra Götaland	29 535	10 289	12 723	4 061	2 462	43	26 285	47,7
Värmland	5 543	2 004	2 599	525	415	74	5 067	45,6
Örebro	6 543	2 526	2 570	974	473	128	5 853	52,7
Västmanland	3 881	1 509	1 682	428	262	110	3 547	49,5
Dalarna	5 208	1 856	2 378	605	369	53	4 730	46,8
Gävleborg	5 405	2 153	2 375	539	338	223	4 984	49,6
Västernorrland	6 736	2 856	2 953	599	328	76	6 295	50,9
Jämtland	3 845	1 154	2 086	267	338	127	3 475	37,1
Västerbotten	8 685	3 122	3 534	1 181	848	209	7 552	48,9
Norrbottnen	8 946	2 766	4 964	605	611	15	8 302	37,1

8. Statlig sektor – antal sysselsatta fördelade efter näringsgren, februari 2004

8. Governmental sector – number of employees by branch of industry, February 2004

Näringsgren/SNI 2002	Antal					Förändring från föregående år	Heltidspersoner	
	Samtliga	Heltids-tjänstgörande		Deltids-tjänstgörande			Antal	Därav kvinnor, procent
		Kvinnor	Män	Kvinnor	Män			
TOTALT	227 838	82 384	100 891	27 514	17 049	3 220	205 479	47,6
A Jordbruk	69	35	11	11	12	2	54	74,1
F Byggverksamhet	11 751	1 650	9 207	360	534	141	11 352	16,4
J Finansiell verksamhet	1 018	576	328	104	10	-126	978	65,8
K Fastighetsverksamhet, företagstjänster	14 292	6 379	5 825	1 502	586	442	13 524	54,5
L Offentlig förvaltning och försvar	129 412	50 514	60 651	11 904	6 343	395	121 750	47,9
75.1 Offentlig förvaltning	46 008	20 700	17 165	5 588	2 555	-45	43 154	56,9
75.2 Utrikesförvaltning och Försvar	66 639	18 753	40 200	4 229	3 457	-25	62 550	33,8
75.3 Obligatorisk socialförsäkring	16 765	11 061	3 286	2 087	331	465	16 044	78,6
M Utbildning	62 253	20 254	21 644	12 015	8 340	1 944	50 287	51,1
80.1 Grundskoleutbildning	1 554	746	280	407	121	-84	1 306	75,4
80.3 Högskoleutbildning	60 518	19 419	21 286	11 602	8 211	2 040	48 808	50,4
80.4 Vuxenutbildning och övrig utbildning	181	89	78	6	8	-12	174	53,4
N Hälso- och sjukvård, sociala tjänster	5 716	1 700	2 048	997	971	-15	4 625	47,7
O Andra samhällliga och personliga tjänster	3 321	1 275	1 174	620	252	436	2 902	55,4

Fakta om statistiken

Inledning

Detta Statistiska meddelande ingår i den löpande konjunkturlönestatistiken och avser löner och sysselsättning inom statlig sektor. Statistiken har producerats av Statistiska centralbyrån (SCB), på uppdrag av Medlingsinstitutet (MI), som från och med 2001 ansvarar för officiell statistik inom området. Syftet med undersökningen är att månatligen belysa löner och sysselsättning inom statlig sektor i termer av nivå och utveckling. SCB har sedan 1976 utfört en undersökning i varje kvartals mittmånad av sysselsättningen inom den statliga sektorn. Efter ett betänkande från 1987 års lönekommitté har SCB fått regeringens uppdrag att tillsammans med Konjunkturinstitutet (KI) utforma en kortperiodisk lönestatistik. Från och med februari 1991 utökades därför undersökningen till att även omfatta de anställdas löner. Det främsta syftet med den utökade undersökningen är att ge underlag för konjunkturbedömningar och för analys av kostnadsutvecklingen inom den statliga sektorn. Undersökningen är en totalundersökning och är från och med januari 2000 månatlig.

Detta omfattar statistiken

Objekt och population

Populationen består av sysselsatta inom statlig förvaltning, sysselsatta vid institutioner hänförliga till statlig sektor samt sysselsatta vid socialförsäkringsfonder. Undersökningspopulationen delas upp i sysselsättnings- respektive lönepopulation. I sysselsättningspopulationen ingår alla som var anställda med lön under mät månaden. Undantagna är tjänstlediga som inte fick utbetald lön under mät månaden och anställda i utlandet. I lönepopulationen ingår alla, förutom de undantagna i sysselsättningspopulationen, som var anställda med lön under mät månaden och som då fyllt 18 men inte 65 år.

Från och med januari 2001 har de affärsdrivande verken och Sveriges Riksbank övergått till den privata sektorns undersökning. De utlandsanställda ingår inte i undersökningen från och med mars 2001.

Statistiska mått

Statistiken i undersökningen redovisas i form av genomsnittliga månadslöner samt antalet sysselsatta. I månadslönen ingår grundlön, fasta- samt rörliga lönetillägg. I tabeller och tablåer redovisas genomsnittlig månadslön för heltidstjänstgörande, deltidstjänstgörande samt hel- och deltidstjänstgörande. Den genomsnittliga månadslönen beräknas som summan av de anställdas månadslön dividerat med summan av deras tjänstgöringsomfattning. Den beräknade genomsnittliga månadslönen är alltså ett mått på den genomsnittliga ersättningen för en arbetsinsats motsvarande heltid under en månad. För både genomsnittlig månadslön och antal sysselsatta redovisas förändringen från motsvarande månad föregående år.

Efter tolv månader fastställs den slutliga genomsnittliga månadslönen. Det innebär att hänsyn tas till retroaktiva löneutbetalningar. De preliminära månadslönerna korrigeras med de retroaktiva lönebeloppen och de definitiva månadslönerna beräknas.

Variabler

Genomsnittlig månadslön

Med månadslön avses ersättning för månad innan avdrag gjorts, där grundlön, fasta samt rörliga lönetillägg ingår. Övertidstillägg, traktamentsersättningar samt jour- och beredskapstillägg ingår inte i den genomsnittliga månadslönen.

Antal sysselsatta

Som sysselsatt räknas den som fått lön utbetald under mät månaden oberoende av tjänstgöringens omfattning eller anställningstidens längd och där lönen inte består av enbart tillägg eller retroaktiv lön.

Anställningsform

Det förekommer två olika anställningsformer i redovisningen, heltid och deltid. Som heltidsanställd betraktas den som har en sysselsättningsgrad på 100 procent och som deltidsanställd räknas den som har en sysselsättningsgrad på mindre än 100 procent. Observera att heltidsanställda kan ibland vara deltidsanställda på grund av partiell tjänstledighet.

Antal heltidspersoner

Antal heltidspersoner i en redovisningsgrupp beräknas som summan av tjänstgöringens omfattning/100 för de anställningar som tillhör redovisningsgruppen i undersökningsmaterialet.

Kön

Kvinna eller man.

Myndighet

Myndigheterna redovisas enligt Sveriges statskalender 2003.

Län

Med län avses i normalfallet individens tjänsteställe. Länsindelningen följer den regionala indelning för år 2003.

Näringsgren

Näringsgren redovisas enligt Standard för svensk näringsgrensindelning 2002, SNI 2002. Denna standard har som bas EU:s reviderade näringsgrensstandard, NACE rev.1.1 (NACE = Nomenclature Générale des Activités dans les Communautés Européennes).

Redovisningsgrupper

I SM-statistiken sker indelning på myndigheter, län, näringsgren (SNI 2002), kön och hel- respektive deltidstjänstgörande. Specialbearbetning kan göras på en finare redovisningsnivå eftersom materialet är totalräknat.

Så görs statistiken

Uppgifterna samlas in från olika administrativa datalönesystem. Det insamlade materialet genomgår en manuell och maskinell redigering i syfte att kontrollera uppgifternas rimlighet. För respektive myndighet jämförs uppgifterna mot de inkomna uppgifterna föregående månad. Vid tveksamheter tas kontakt med myndigheten för att få en bekräftelse på att uppgifterna är korrekta eller för att justera eventuella felaktigheter.

Statistikens tillförlitlighet

Bortfall

Bortfall utgörs av icke inrapporterade anställda på myndigheter och institut. För vissa myndigheter där uppgifter finns från en tidigare mätmånad imputeras uppgifter. De uppgifter som har imputerats har byggts på den saknade myndighetens tidigare inlämnade data som har räknats upp med genomsnitt från den svarande populationen. För februari 2004 har samtliga myndigheter lämnat in uppgifter.

Täckning

Vid uppdelning mellan olika sektorer uppstår ibland tveksamheter om vilken sektor en enhet ska tillhöra. Vissa mindre enheter kan då "ramla mellan stolarna". Uppdatering av ramen sker en gång per år med månadsvisa korrigeringar. I undersökningen avseende februari 2004 uppskattas undertäckningen till cirka 2 800 personer, vilket motsvarar cirka 1,2 procent av den totala populationen.

Bra att veta

Spridningsformer

Undersökningen presenteras huvudsakligen i detta Statistiska meddelande samt i de statistiska databaserna på www.scb.se/databaser/ssd.asp.

Primärmaterial

Uppgifterna är sekretesskyddade varför uppgifterna om enskilda individer inte lämnas ut till någon annan än individen själv. I undantagsfall efter särskild prövning kan forskare få tillgång till avidentifierat individmaterial för egna bearbetningar. Avidentifieringen görs då så att enskilda individer inte kan urskiljas.

Annan statistik

SCB producerar även motsvarande konjunkturstatistik för privat sektor samt för kommuner och landsting. Detta redovisas bland annat i Statistiska meddelanden för respektive undersökning. Löneuppgifter för den statliga sektorn redovisas också på årsbasis. Arbetskraftsundersökningarna (AKU) ger statistik över sysselsättningen för hela ekonomin. Det finns även en företagsbaserad kvartalsstatistik över sysselsättning för hela arbetsmarknaden (KS). Ovanstående undersökningar publiceras också i statistiska meddelanden serie AM.

Mer information om statistiken och dess kvalitet ges i en särskild [Beskrivning av statistiken](#) på SCB:s webbplats, www.scb.se.

In English

Summary

The average monthly salary for salaried employees in the governmental sector was SEK 25 300 during February 2004. Since February 2003, the monthly salary has increased by an average of 4.2 per cent. For females the salaries increased by an average of 4.7 per cent and for males the salaries increased by an average of 3.8 per cent.

During February 2004 a total of about 227 840 persons were employed in the governmental sector, 3 220 more than February 2003. About 109 900 of these employees were females and 117 940 were males.

Since 1976 Statistics Sweden (SCB) has collected data for the middle of the month of each quarter on employment in the central government sector. The data is used mainly in producing various employment estimates and forecasts for use in the national budgets and long-range forecasts.

After a report from the Wages and Salaries Committee in 1987, Statistics Sweden and the National Institute of Economic Research received a government commission to develop short-term statistics on wages and salaries. In February 1991 the survey expanded to include also the wages and salaries paid to employees. The main aim of the expanded survey is to provide a basis for estimations of economic trends and for analyses of cost trends in the central government sector. Since 2001, the survey is carried out by Statistics Sweden at the request of the National Mediation Office. Since January 2000 the survey has been conducted on a monthly basis.

The population consists of employees with state-regulated wages or salaries at all government authorities, government ministries, public utilities and national insurance offices. The target population is divided into employment population and salary population.

List of tables

1. Governmental sector – average monthly salary, by authority, February 2004	5
2. Governmental sector – average monthly salary, including retroactive wage, by authority, February 2003	6
3. Governmental sector – average monthly salary by branch of industry, February 2004	7
4. Governmental sector – average monthly salary, from February 2002 to February 2004	8
5. Governmental sector – average monthly salary in the Civil Service and The Defence Organization, from February 2002 to February 2004	9
6. Governmental sector – number of employees by authority, February 2004	10
7. Governmental sector – number of employees by county, February 2004	11
8. Governmental sector – number of employees by branch of industry, February 2004	12

List of terms

antal	number
Civilförvaltningen	Civil service
deltidstjänstgörande	part-time employees
Finansdepartementet	Ministry of Finance
Försvarsdepartementet	Ministry of Defence
Försvaret	Defence Organization
heltidstjänstgörande	full-time employees
Jordbruksdepartementet	Ministry of Agriculture
Justitedepartementet	Ministry of Justice
Kulturdepartementet	Ministry of Culture
kvinnor	female
län	county
Miljödepartementet	Ministry of Environment
myndighet	authority
månadslön	monthly salary
män	male
Näringsdepartementet	Ministry of Industry and trade
näringsgren	branch of industry
heltidspersoner	full-time equivalents
Riksdagens verk	The Parliament Agencies
samtliga	total, all
Socialdepartementet	Ministry of Health and Social Affairs
statlig sektor	governmental sector
statlig verksamhet	government activity
summa	sum
sysselsatta	employees
Utbildningsdepartementet	Ministry of Education and Cultural Affairs
totalt	total
övrig statligt lönereglerad verksamhet	state-subsidised activity